

# SPANIA-PREZENTARE GENERALA

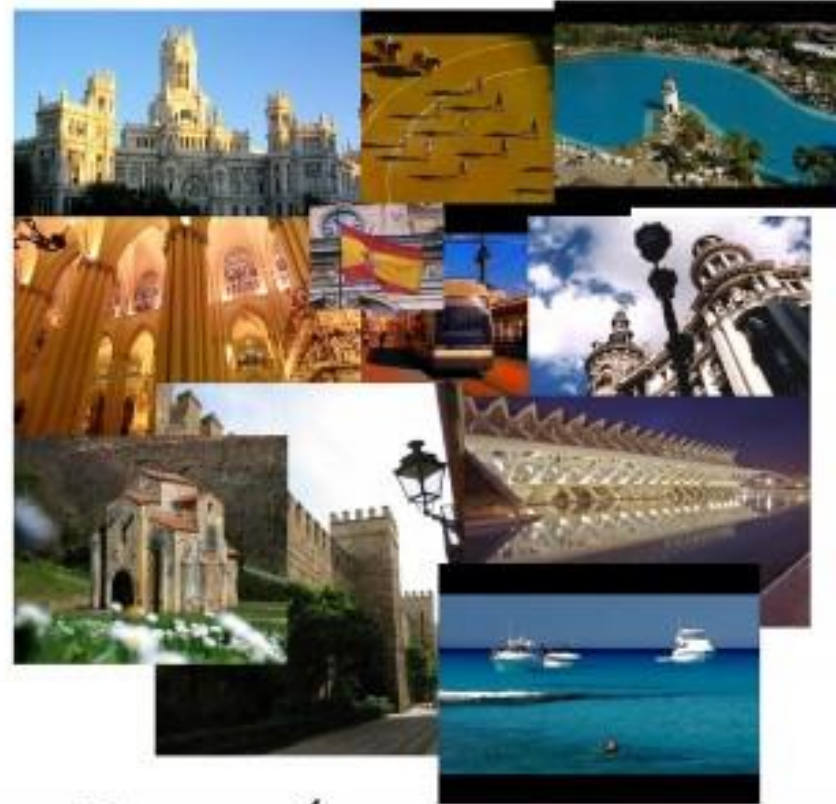


# Fișa de identitate

- Numele oficial:Regatul Spaniei
- Forma de guvernământ:Monarhie constituțională
- Suprafața:505992kmp
- Populația:39,2 mil. locuitori
- Densitatea:78 loc/kmp
- Capitala:Madrid-3,1 mil.locuitori
- Limba oficiala:spaniola ( astăzi circa 400 milioane oameni vorbesc spaniola din 20 state)
- Limbi regionale:catalana,basca,galiciana
- Religia:catolică
- Moneda:Euro

## Sistemul politic

Spania este o monarhie parlamentară democratică și constituțională cu un șef de guvern (primul ministru) și un șef de stat (regele). Consiliul miniștrilor este brațul său executiv, prezidat de primul ministru. Spania este un stat unitar format din 17 comunități autonome și 2 orașe autonome cu diverse grade de autonomi



Economia

## AȘEZAREA GEOGRAFICĂ

Este situata in sud-vestul Europei  
Face parte din Peninsula Iberica  
Cuprinde: Insulele Baleare, Insulele Canare si  
2 teritorii din Africa (Ceuta si Melillia)  
Vecini: Franta,  
Portugalia, Marea  
Mediterana, Oceanul  
Atlantic.

Stat membru al UE de  
la: 1 ianuarie 1986

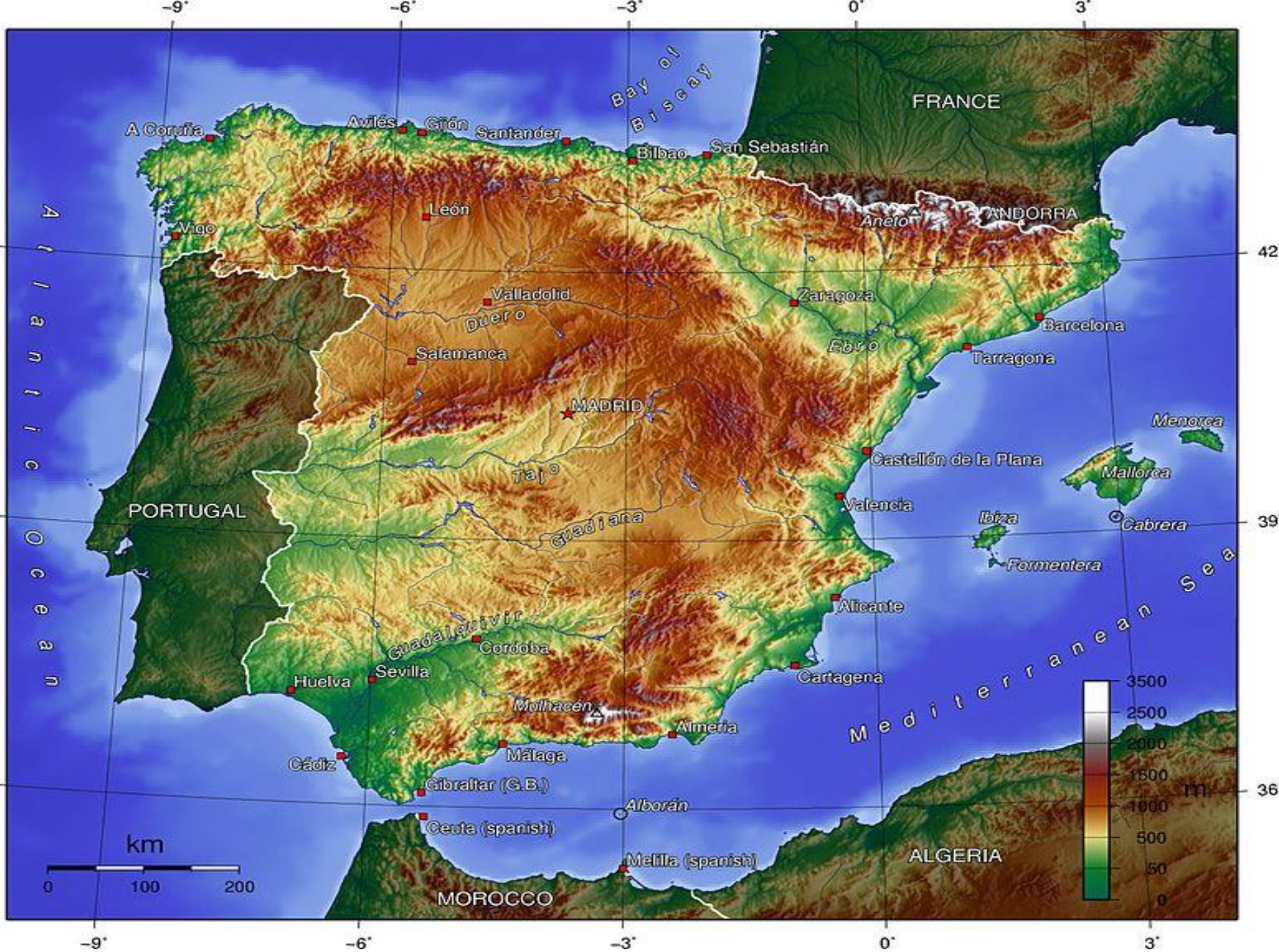


# Cadrul natural specific

Spania, oficial Regatul Spaniei, este situată în partea de sud a Europei, având două mici enclave în Africa de nord (amândouă îngrădind Marocul). Teritoriul principal al Spaniei este întâmpinată la sud și în partea estică de Marea Mediterană (cu Insulele Baleare), la nord de Marea Cantabriană și la vest de Oceanul Atlantic (incluzând Insulele Canare). Spania împarte frontiera terestră cu Portugalia, Franța, Andorra, Gibraltar și Maroc. De asemenea, este cea mai mare dintre cele două țări suverane care alcătuiesc Peninsula Iberică – cealaltă fiind Portugal

# Relieful Spaniei

- Spania are un relief înalt-altitudinea medie de 650m(locul V dupa Elveția).
- Munții formeaza granița naturala cu Franța și Andorra în nord(Munții Pirinei)continuați spre sud și sud vest de Munții Cantabrici și Munții Iberici.În centrul Spaniei munții mai scunzi numiți Sierre separa podisul Meseta în doua părți distincte.În sud-est se află Cordiliera Betica(3478 m)cei mai înalți din Spania.



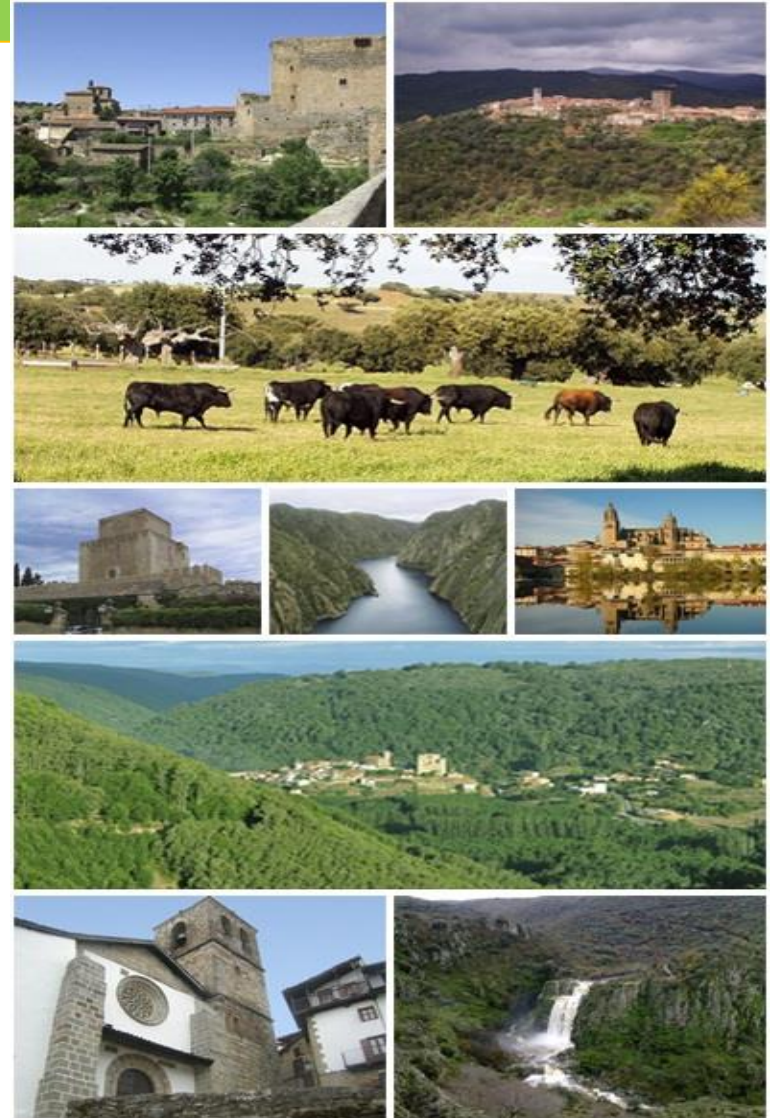
# Podișurile și câmpiile

- Cea mai importanta zonă de relief a Spaniei o reprezintă Podișul înalt Meseta, situat în centrul țării separata prin lanțuri muntoase numite sierras în Podișul Castilia Veche, spre NV, cu înălțimi de 1000m și Podișul Castilia Nouă spre SE, mai scund.
- Câmpiile cele mai importante sunt Câmpia Aragonului, pe valea fluviului Ebro (NE) și Câmpia Andaluziei, în SV, pe valea fluviului Guadalquivir.



# Relieful zonei SALAMANCA

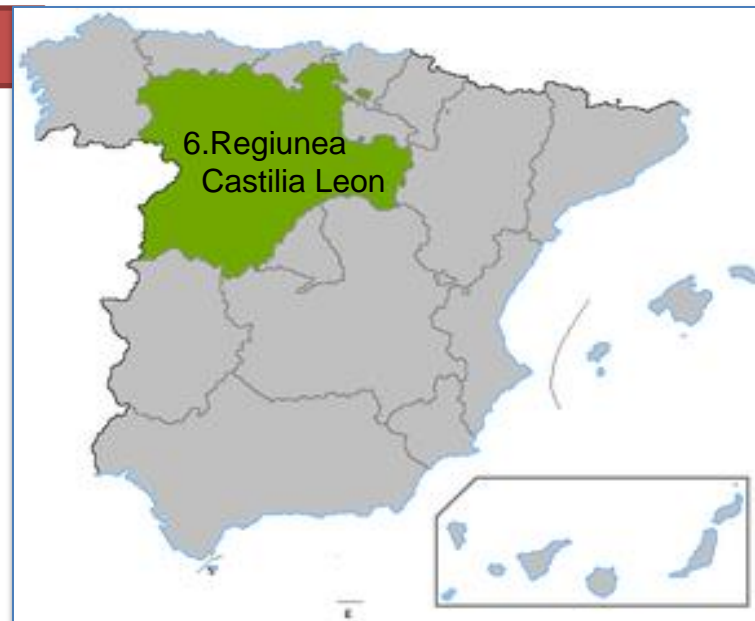
- Meseta Centrală (sau Podișul Central) este o vastă zonă de podiș aflată în centrul Spaniei peninsulare și are o înălțime cuprinsă între 610 și 760m. Încadrată de catene montane, Meseta Centrală prezintă o pantă ușoară, pe direcția est-vest (direcția de curgere a majorității râurilor care o străbat). Cordiliera Centrală (supranumită și coloana verticală a Mesetei Centrale) împarte Meseta Centrală într-o regiune nordică și una sudică, cea dintâi fiind mai mică ca suprafață, dar mai elevată decât cea din urmă.

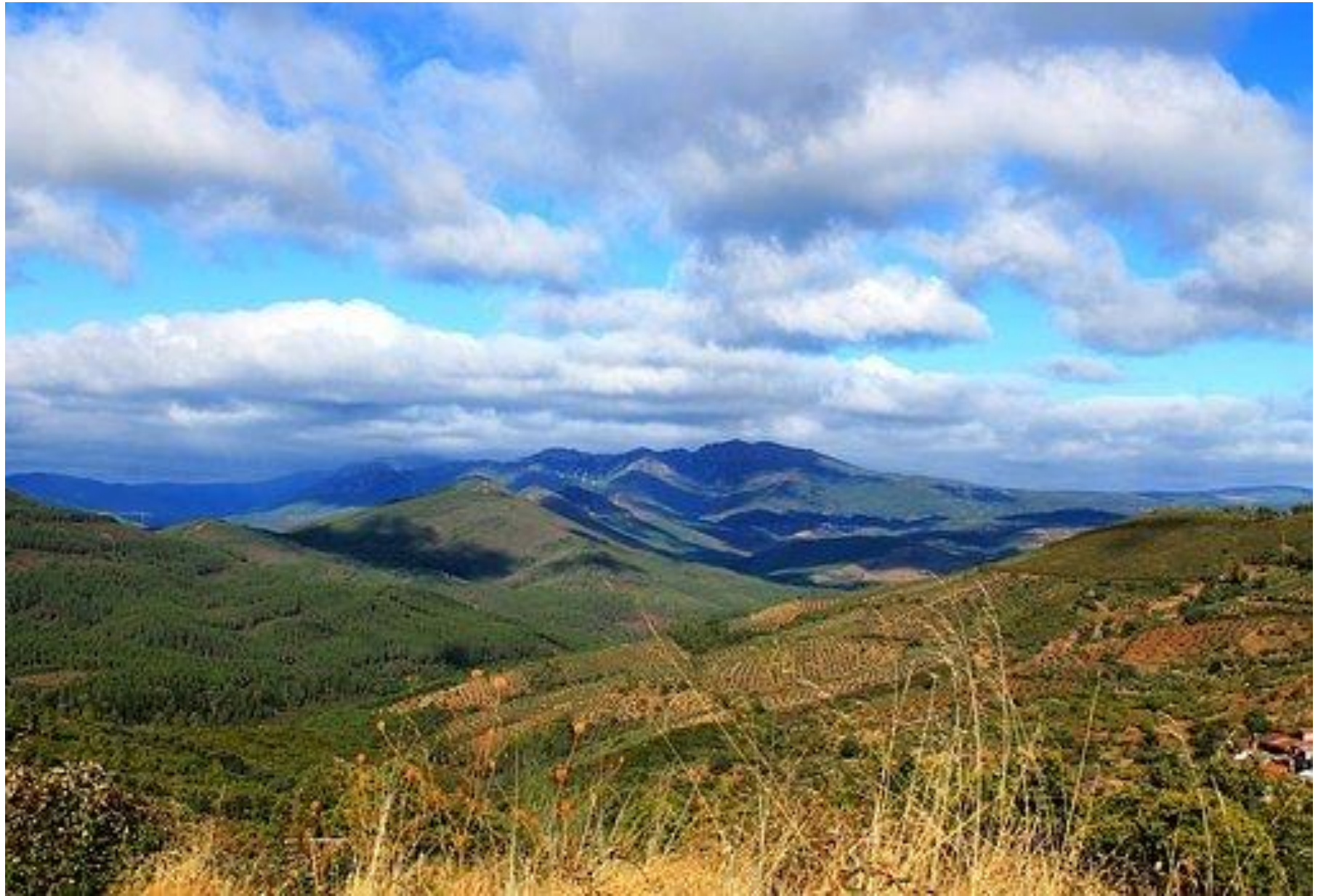


## SALAMANCA este situată în regiunea

**Castilia și Leon** - o zonă vastă situată pe platoul Meseta, interesantă cu peisaje magnifice, un trecut istoric strălucitor și monumente monumentale.

**Castilia și Leon** este cea mai mare regiune din Spania. Teritoriul acestei zone se întinde de la granița cu Portugalia în vest până la **Rioji** și **Aragon** în est. Decor **Castilia și Leona** plat și monoton. Monotonia reliefului este tulburată doar ocazional de mici dealuri. În Evul Mediu, în partea de nord a platoului existau două regate independente - Leon și Castilia (Castilla), care au fost unite de regele Fernando I în 1037. Actuala provincie Castilia și León a fost creată ca urmare a decretului de independență din 1983, când s-au unit două cartiere istorice (León și Castilia Vec





# Clima Spaniei

De la Mediterana la Continental.

Temperatura medie a lunii ianuarie: + 5 ° C.

Temperatura medie în iulie: + 24 ° C.

Precipitații medii anuale: 450-500 mm

Umiditate relativă: 60%.

## Particularități ale climei

Lipsa unei influențe marine duce la temperaturi mult mai extreme: veri mai calde și ierni destul de reci, cu o oscilație zilnică de 18,5 ° C (33,3 ° F). Vara este cel mai uscat sezon, cu temperaturi care depășesc adesea 30 ° C (86 ° F), uneori ajungând și depășind 35 ° C (95 ° F). Iarna, temperaturile scad deseori sub 0 ° C (32 ° F), producând înghețuri în noapțile senine și zăpadă ocazională în noapțile înnorate. Castilla – La Mancha face parte din ceea ce în mod tradițional a fost numită España Seca („Spania uscată”). Primește precipitații relativ rare, la fel ca într-un climat tipic mediteranean. Precipitațiile prezintă un gradient notabil de la centrul regiunii, unde nu depășește 400 de milimetri (16 in) pe an, până la munții în care poate depăși 1.000 de milimetri (39 in) pe an, pe versanții Sierra de Gredos și Serranía de Cuenca. Cea mai mare parte a regiunii are mai puțin de 600 de milimetri de ploaie anual.

# Râurile Spaniei

- Se varsă în Oceanul Atlantic:
- -Tajo-cel mai lung
- Duero-cu cel mai mare debit
- Guadalquivir-singurul fluviu navigabil al Spaniei
- Guadiana
- Fluviul Ebro se varsă în Marea Mediterană și are un debit mai redus.

# Vegetația, fauna și solurile

- Vegetația mediteraneană este cea mai
- extinsă (pini maritimi, stejarul de Pirinei)
- Asociații ierboase - iarba alfa, tamillares - cu plante frumoase mirositoare, maquis, garriga - asociații de arbuști pitici.

În munți sunt păduri de conifere iar în Meseta ierburi stepice.

Insulele care aparțin de Spania au o vegetație luxuriantă cu palmieri și plante subtropicale.

# Fauna și solurile

- Spania este singura țară europeană în care trăiesc maimuțe (Magotul) alături de alte elemente nord-africane - hiena, șacalul, mangusta. Ca elemente autohtone menționăm potârnichea și căprioara spaniolă.
- Solurile specifice Spaniei sunt solurile mediteraneene (terra rossa) și solurile de pădure.



**Pinul Maritim-un element tipic peisajului mediteranean**



## POPULAȚIA orașului Salamanca, obiective culturale și un pic de istorie

Micul oraș spaniol Salamanca, strălucind cu pietre de aur ale clădirilor sale, este centrul cultural al Spaniei. Este capitala provinciei cu același nume în regiunea autonomă Castilia și Leon, cu o populație de **aproximativ 170 mii de oameni**.

În trecutul îndepărtat, orașul Gelmantika era locul tribului celtic. În secolul 217 î.Hr. A fost cucerit de Hannibal, redenumit Salmantika. După cel de-al doilea război punic, așezarea se adresează romanilor. Podul peste râul Tormes (imaginea de mai jos, [click pentru mărire](#)) a devenit o dovadă clară a apartenenței orașului la "Roadul de Argint" al romanilor. În perioada antică și seculară a [istoriei Spaniei](#), orașul a jucat un rol important, Salamanca a început să-și [piardă importanța după războaiele napoleonice](#). Fondată în 1218 la universitate, regele Alfonso IX nu bănuia nici măcar importanța acestei instituții. În ea, Calderon, Lope de Vega, Cervantes și alți [spanioli celebri și-au](#) completat cunoștințele. Universitatea a fost una dintre cele mai importante trei atracții ale orașului.

## Limbă și religie

O limbă oficială și cea mai vorbită pe teritoriul Spaniei este spaniola, numită și *castiliană*. Estimări confirmă că o vorbesc ca prima și a doua limbă între 450 și 500 milioane de oameni din întreaga lume. De asemenea se vorbește și în alte limbi, care pot să fie cooficiale la nivelul comunităților autonome. Patru limbi importante sunt vorbite în Spania, care sunt limbi oficiale în anumite regiuni:

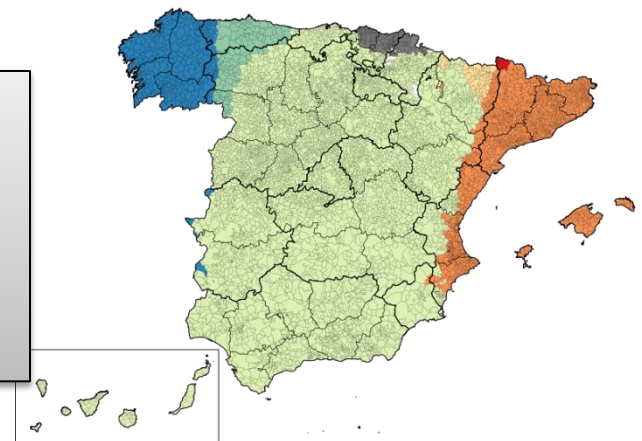
spaniola (*castellano* sau *español*), limbă oficială în întreaga Spanie.

catalana (*català* sau *valencià*) în Catalonia (*Catalunya*), Insulele Baleare (*Illes Balears*), și părți ale comunității autonome Valencia (*València*, unde limba este denumită *valenciană*).

basca (*euskara*) în Tara bascilor (*Euskadi*), și părți din Navarra.

galiciana (*galego*) în Galicia (*Galiza*).

Catolicismul este religia predominantă în Spania. Un procent de 94% din populație este de religie catolică, conform unui studiu al Centrului de Investigații Sociale realizat în anul 2005. După catolici, alte religii minoritare reprezintă doar 6% din populație.



Piața principală din Salamanca este Plaza Mayor. În anii 1729-1755 a fost construit conform proiectului lui Churriguera, unul dintre fondatorii barocului spaniol. Clădirile în stil baroc cu arcade dantelate, pavilionul regal cu bustul lui Philip II, monumente unice în stilul platrestilor au făcut zona cea mai frumoasă în toată Spania

De interes deosebit sunt casele. Casa de coji de pe strada Compania este o construcție a secolului al XV-lea, așezată cu coji de piatră (în fotografie din stanga, click pe poza pentru marire). Proprietarul casei era cavalerul Ordinului lui Santiago, a cărui emblemă era o cochilie. Acum există o bibliotecă aici.

Cartierul universitar este alcătuit din clădirea principală (secolul al XIII-lea) în stil gotic. În secolul al XVI-lea, fațada sa este deja finalizată în stilul platresticului, cu reprezentarea eroilor miturilor, scenelor biblice și a brațelor. Sălile în care se dau prelegeri sunt numite după faimoșii soți cu părul gri, care le-au învățat pe elevi aici.

La sud se află mănăstirile celebre ale Convento de las Dueñas și San Esteban. Încoronat de cupola bizantină, turnul Catedralei Vechi se evidențiază prin dantela de piatră a Catedralei Noi, fațada principală a căreia este recunoscută ca o adevărată capodoperă a Plateresque. Apropo, cupola catedralei este văzută din orice punct al orașului Salamanca, deci servește drept ghid pentru turiști.

Cel mai vechi monument arhitectural este Turnul Keyman, partea conservată a palatului construită în 1480. Aici a trăit deținătorul cheii ordinii lui Alcantara.

Mănăstirea Las Duenna și Clavero, un turn octogonal al secolului al XV-lea, se aprinde cu frumusețea.



De interes deosebit sunt casele. Casa de coji de pe strada Compania este o construcție a secolului al XV-lea, așezată cu coji de piatră (în fotografie din stânga, click pe poza pentru mărirea). Proprietarul casei era cavalerul Ordinului lui Santiago, a cărui emblemă era o cochilie. Acum există o bibliotecă aici.



## ECONOMIA Regiunii oraşului Salamanca

Minerale: cupru, uraniu, mercur, tungsten, zinc, fier, staniu, minereu de plumb, petrol, cărbune. Agricultură 11,6% Industrie 15,0% Energie 3,4% Construcții 10,1% Servicii 49,8%

Castilla – La Mancha - Industria: minerit, metalurgie, inginerie mecanică, electrică, chimică, auto, alimentară.

Agricultură: producția de culturi (cereale - grâu, ovăz, orz, secară; sfeclă de zahăr, viticultură, legume), animale (bovine, ovine, porci).

Vinificație.

Sectorul serviciilor: financiar, transport, informare, turism

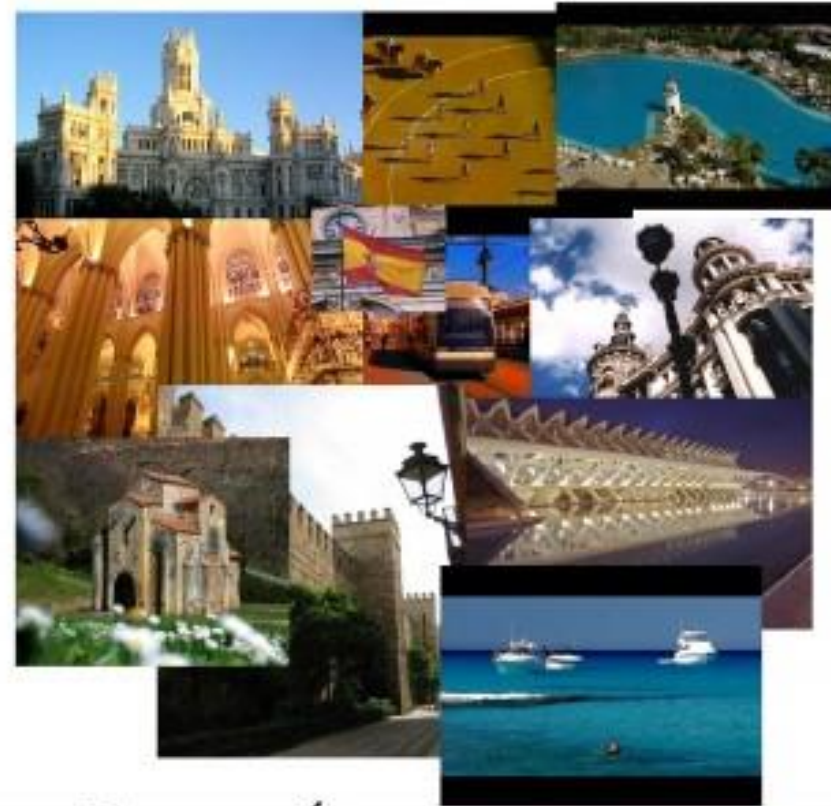


Zona Salamanca-  
Creșterea taurilor-  
pentru coride și alte ...



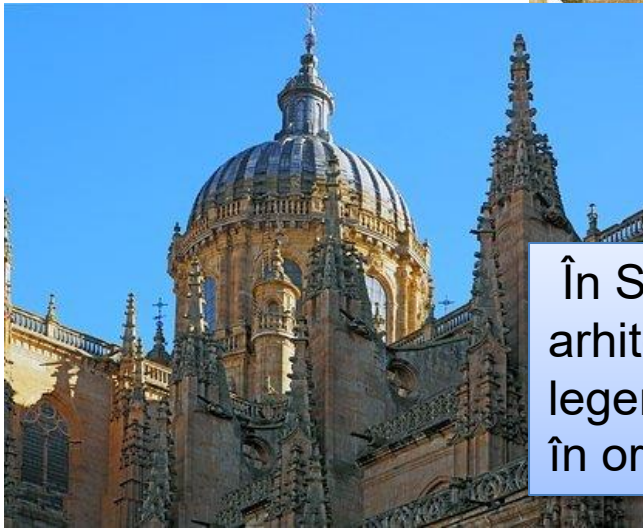
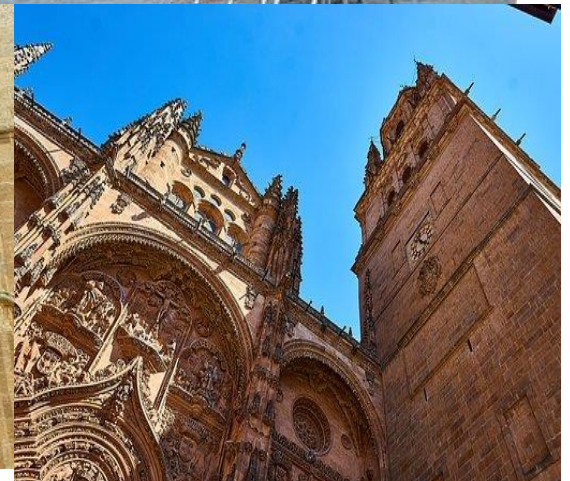
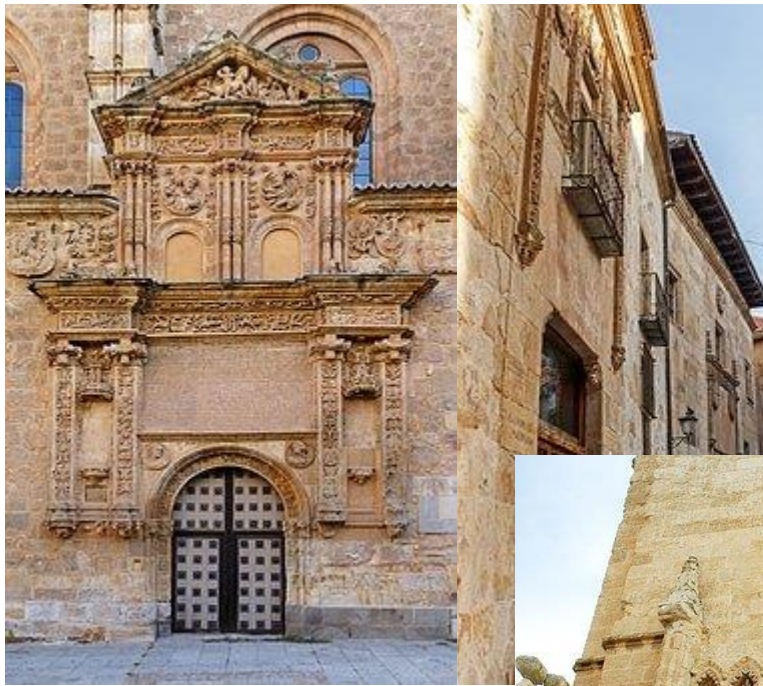
## SPANIA-Economia

-forța de muncă după ocupație agricultura 4,2%, industrie 24%, servicii 71,7% (2009)  
-principalele industrii- textile și îmbrăcăminte (inclusiv încălțăminte), alimentare și băuturilor, metalurgie, produse chimice, navale, automobile, turism, utilaje și echipamente, ceramica și refractare, farmaceutice, medicale echipament  
-ulei de măsline (40 % din totalul mondial)  
-citrice, cereale, etc  
-creșterea animalelor (specific, a taurilor pentru coride)  
--servicii foarte dezvoltate și moderne  
--Spania este a doua țară din lume, din punctul de vedere al turiștilor străini, conform datelor furnizate de , situându-se doar în urma [Franței](#), și se bucură de o cotă de 7% din turismul mondial, înaintea [Statelor Unite](#) și [Italiai](#).



Economia

## Arhitectura oraşului Salamanca



În Salamanca, fiecare clădire este un monument de arhitectură cu o istorie proprie, împodobită uneori cu legende și legende misterioase. Și tainele și perfecțiunea în orice moment sunt atrase și atrase de tine.

## **OBIECTIVE TURISTICE din zona Leon-**

- Orașul Segovia: apeduct roman antic, Alcazar (castel fortificat din secolul al XII-lea).
- Orașul Salamanca: vechiul pod roman peste râul Tormes, cea mai veche universitate (sec. XIII), turnul cu cuișoare (sfârșitul secolului al XV-lea). Casă cu scoici (secolul al XVI-lea), Plaza Mayor (începutul secolului al XVIII-lea).
- Orașul Burgos: Castelul Burgos (sec. IX), magnifica Catedrală gotică a Maicii Domnului (prima jumătate a secolului al XIII-lea).
- Orașul Leon: Biserica romanică San Isidoro (sec. XII), Panteonul Regal; o catedrală gotică timpurie (secolele XIII-XV) cu vitralii uriașe, cea mai frumoasă din Spania.
- Orașul Avila: zid de cetate (secolele XI-XIV).
- Râul Duero.
- Izvoare minerale Almeida de Sayago. Bonyar, Calabor.
- Traseul de pelerinaj al Drumul Sf. Iacob sau Drumul spre Santiago de Compostella.



**Salamanca (170 000 locuitori)** capitala provinciei cu același nume din comunitatea autonomă Castilia și León.

Este unul dintre cele mai vechi orașe universitare din Spania și totodată una dintre marile atracții turistice, cu multe clădiri istorice. Salamanca a fost întemeiată în perioada antică romană sub numele de Salamantica. Între anii 133 - 712 î.e.n devine un centru comercial important. Prin secolul VII este cucerit de maurii conduși de Musa ibn Nusair (640-715), el fiind recucerit de Alfons VI. (León) de Castilia abia în anul 1085, când orașul va fi în mare parte distrus, fiind un timp relativ lung nelocuit.

Intreg oraș a fost declarat patrimoniu mondial UNESCO.

**Salamanca** era renumit deja în Renaștere pentru **Universitatea** - una dintre primele din Europa, fondată în 1218. Acum orașul este renumit pentru frumoasele sale catedrale romanice și gotice, o piață principală pitorească cu arcade și clădirea universității .

Mândria Castiliei și Leonului **este vechiul oraș universitar Salamanca, cu** catedrale vechi (romanice) și noi (gotice) adiacente, un pod roman antic peste râul Tormes, Turnul cu cuișoare de la sfârșitul secolului al XV-lea, o casă gotică cu scoici din al XVI-lea. și piața principală, proiectată de al treilea dintre cei cinci frați Churriguera, Alberto (1676-1750), în stilul baroc radical de la începutul secolului al XVIII-lea.

-39 din cele 44 de situri din Regatul Spaniei sunt recunoscute cultural ca situri ale Patrimoniului Mondial UNESCO.

## Salamanca este un oraș "de aur" (un pic de istorie)

Micul oraș spaniol Salamanca, strălucind cu pietre de aur ale clădirilor sale, este centrul cultural al Spaniei. Este capitala provinciei cu același nume în regiunea autonomă Castilia și Leon, cu o populație de aproximativ 170 mii de oameni.

În trecutul îndepărtat, orașul Gelmantika era locul tribului celtic. În secolul 217 î.Hr. A fost cucerit de Hannibal, redenumit Salmantika. După cel de-al doilea război punic, așezarea se adresează romanilor. Podul peste râul Tormes (imaginea de mai jos, click pentru mărire) a devenit o dovadă clară a apartenenței orașului la "Roadul de Argint" al romanilor. În perioada antică și seculară a [istoriei Spaniei](#), orașul a jucat un rol important, Salamanca a început să-și [piardă importanța după războaiele napoleoniene](#).





Catedrala Salamanca [Catedral Nova Da](#)  
[Fachada De Salamanca I](#)



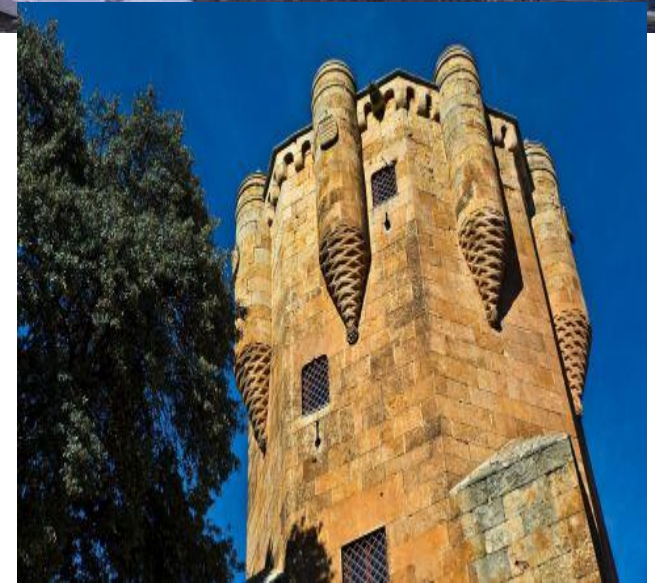
In Salamanca, veți avea ocazia să mergeți de-a lungul Podului Roman, care a jucat un rol important în "Calea de Argint Roman".



Biserica și mănăstirea San Esteban transmit mărimea și gloria Ordinului dominicanilor. Aici a petrecut ultimele ore înainte de a naviga în America, Christopher Columbus. Altarul principal strălucește cu aurire, fresca uimitoare "Triumful Bisericii" Antonio Palomino impresionează cu mărimea și frumusețea sa.



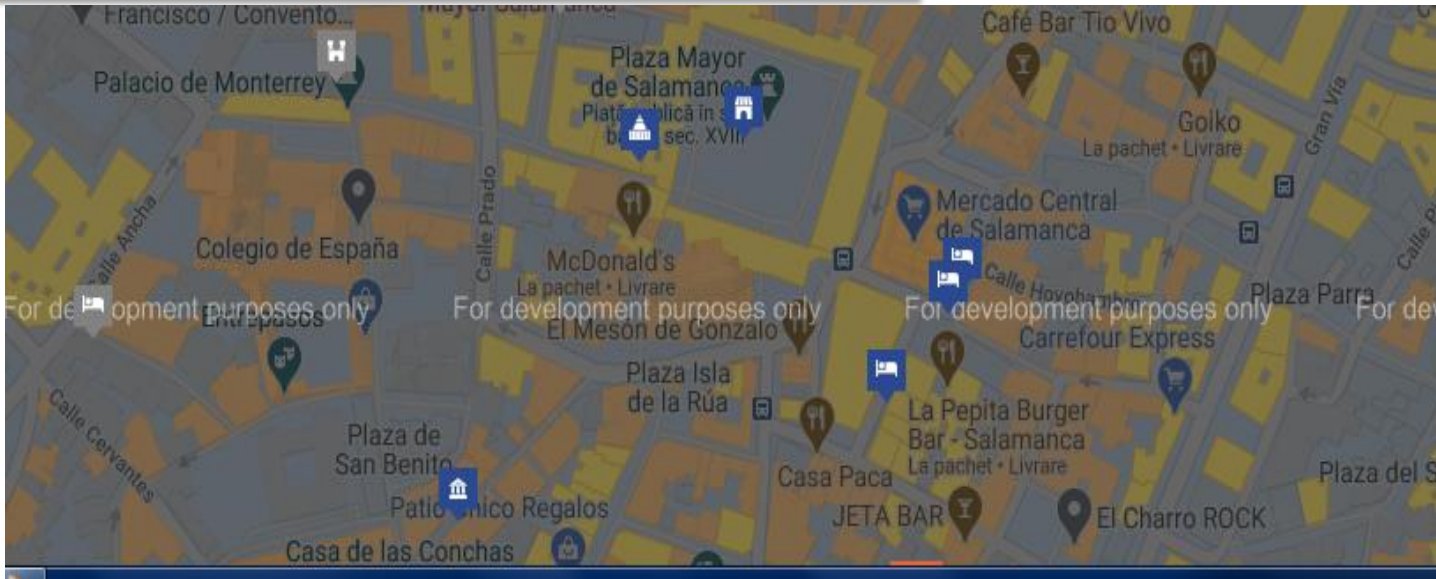
Mănăstirea Ursulines cu portaluri baroc este o alta constructie uimitoare a orasului. Interiorul mănăstirii este Grădina de Flori interesantă, Sala Capitolului, capela Păstorului Bun. În plus față de frumusețea mănăstirii, turiștii vor fi uimiți și de vecinătatea cu măicuțele (mănăstirea în funcțiune) a clubului de noapte "Camelot", ai cărui proprietari își închiriază călugărițele de la călugărițe. Apropo, clubul este destul de popular.



Turnul Clavero-sec XV

Expozitiile Muzeului de Istorie a Automobilului, care contine carti de renume mondial: masina cu trei roti a lui Karl Benz, Cadillac Fleetwood 75 de dictator Franco, Hispano-Suiza din 1930 (originalul) și alte vehicule rare vor fi de asemenea unice .

Localizarea  
obiectivelor-  
Salamanca





Universitatea din Salamanca

## Salamanca-Plaza Mayor



Piața principală din Salamanca este Plaza Mayor. În anii 1729-1755 a fost construit conform proiectului lui Churriguera, unul dintre fondatorii barocului spaniol. Clădirile în stil baroc cu arcade dantelate, pavilionul regal cu bustul lui Philip II, monumente unice în stilul platrestilor au făcut zona cea mai frumoasă în toată Spania.

# Alte obiective turistice ale Spaniei



**1.Madrid-capitala Spaniei și 2 din simbolurile sale**



# Barcelona-

Sagrada Familia



Casa Milla



# Granada-simbolul măiestriei maure

Palatul Ahambra



# Bilbao-capitala Țării Bascilor



# Malaga-la un pas de Africa



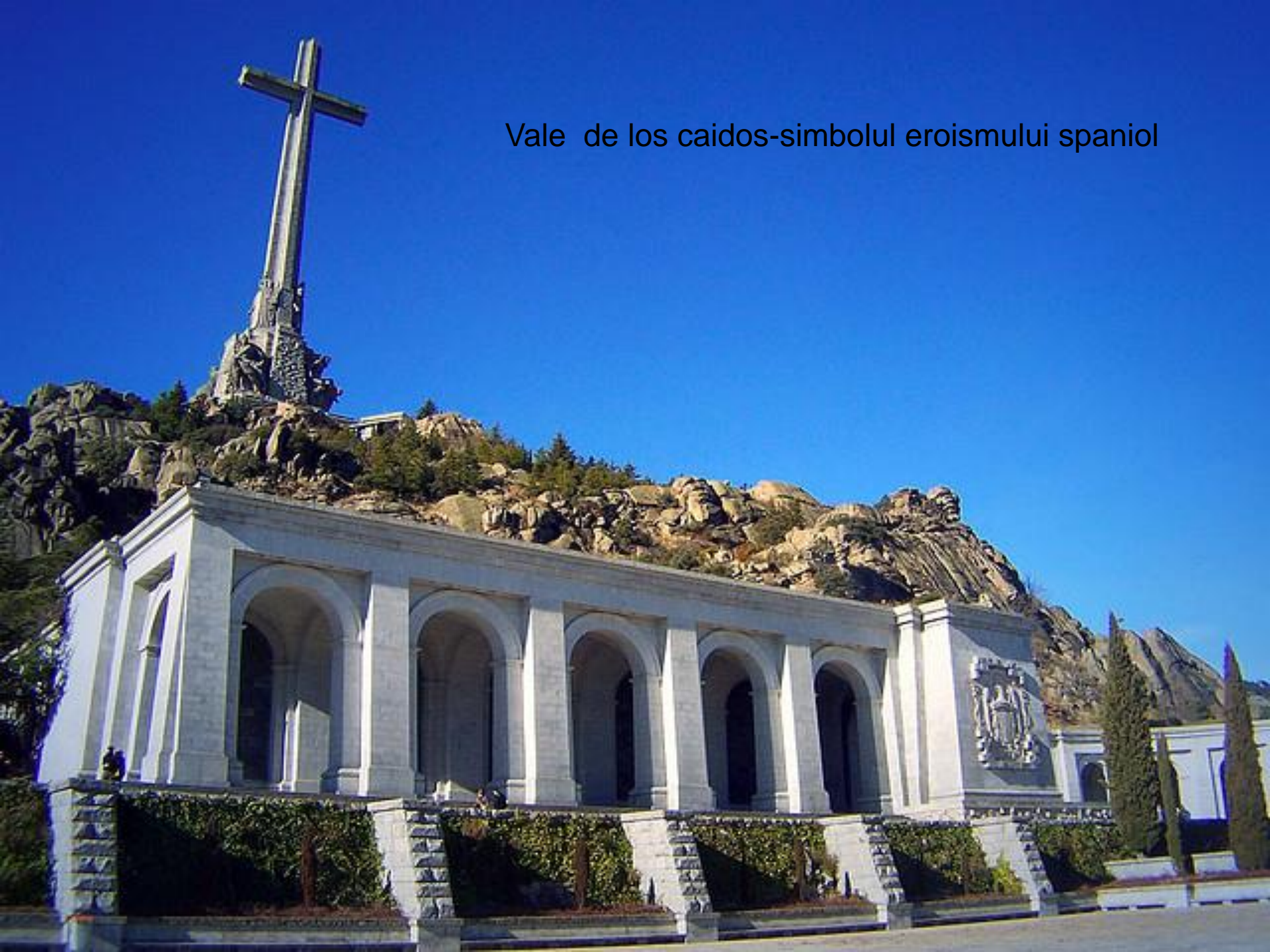
# Sevilla



# Palma de Mallorca-raiul turismului spaniol



Vale de los caidos-simbolul eroismului spaniol







# Insulele Canare



Insulele Baleare



**Hasta la vista**